

しずおか Shizuoka Prefectural Newsletter

県民だより!

月号

特集

新春知事インタビュー

ようこそ花と緑のデジタル田園都市へ!
浜名湖花博2024

“私の学び”で未来へ羽ばたけ!
ふじのくに国際高校

みほのまつばら
富士山と三保松原／静岡市清水区

美しい砂浜と松原を未来へつなぐ

富士山世界文化遺産の構成資産である三保松原。県は、海岸侵食から人々の生活を守るとともに、雄大な富士山の前に広がる砂浜と松、駿河湾が織りなす美しい景観を後世につなぐため、学識経験者、地元関係者、関係団体と協力して海岸保全に取り組んでいます。



世界文化遺産 にふさわしい景観へ ～三保松原の景観改善の取り組み～

三保松原がある清水海岸の砂浜は、安倍川から供給される砂で維持されている“生きている砂浜”です。昭和30年代に安倍川で大量の砂利が採取されたことなどにより砂浜が消失し、高波による被害が相次いだことから、県は消波堤を設置するなど、対策に取り組んできました。

こうした中、平成25年の富士山世界文化遺産登録の際にイコモス(国際記念物遺跡会議)から、消波堤の存在が美しさの観点から望ましくないと指摘されました。

そこで県は、目指すべき海岸の姿を検討し、景観改善の方針をまとめました。現在は、「三保松原景観改善技術フォローアップ会議」の助言を得ながら、景観改善と海岸防護の両立に取り組んでいます。

目指すべき海岸の姿

背後地の防護と芸術の源泉にふさわしい景観の両立

段階的に進めている景観改善

羽衣の松付近から富士山を望む際に見える消波堤のブロックを、段階的に撤去しました。

撤去前



部分撤去後



これはとてもチャレンジングな取り組みです。海岸を防護しながら、景観を改善するために消波堤を撤去していった事例は世界的にもあまりありません。ぜひ、静岡県から世界へ発信してほしい取り組みです!



景観改善の取り組みについて、詳細はこちら



三保松原景観改善技術フォローアップ会議 佐藤 慎司座長(高知工科大学 教授)

三保松原の景観改善に取り組んで10年の節目を契機に、以下のイベントを開催します!

三保松原の景観改善 10周年記念シンポジウム

三保松原の景観をまちづくりにどう活かすか?

日時 2月24日(土) 13時30分～16時 定員500人(先着順)
場所 清水テルサ(静岡市清水区) テルサホール
内容 基調講演 パネルディスカッション ●入場料無料、要申込

サンドバイパス大作戦 in 三保

安倍川上流域の土砂を三保松原へ運ぼう!

日時 2月17日(土) 8時～14時(雨天中止)
場所 ①三保松原鎌ヶ崎付近の砂浜(土置き) ②梅ヶ島温泉付近の河原(土取り)
※みほるべに集合、梅ヶ島までマイクロバスで移動します
対象者 静岡市内在住の小学生とその保護者計30人(先着順) ●参加費無料、要申込

詳細・申し込みはこちら



【問い合わせ】 県河川企画課 ☎054(221)2458 FAX 054(221)3380

インターネット版県民だよりのご案内

パソコンでは「しずおか県民だより」で検索(音声による「こえの県民だより」もあります) スマートフォン▶



困ったな...どこへ相談したらいいんだろう?

あなたの困りごとに応じた専門の相談窓口をご案内します

相談窓口案内 ☎054(221)2292(ふじのくに) 平日8時30分～18時

県政へのご意見をお待ちしています

広聴広報課県民のこえ班(広聴担当窓口)へ

〒420-8601 県広聴広報課県民のこえ班あて
☎054(221)2235 FAX 054(254)4032
✉ koe@pref.shizuoka.lg.jp

ようこそ花と緑のデジタル田園都市へ！

浜名湖花博2024

LAKE HAMANA HANAHAKU 2024

浜名湖ガーデンパーク会場

4/6^土 - 6/2^日

はままつフラワーパーク会場

3/23^土 - 6/16^日

花博の
詳細は
こちら



二つの会場は美しい花々で彩られ、特設ガーデンや、デジタル技術を駆使したアトラクションも設置。県産食材を使用したメニューなど、花博オリジナルの飲食物もあります。この機会に花と緑にあふれる浜名湖周辺を旅してみませんか？

【テーマ】

人・自然・テクノロジーの架け橋

～レイクハマナ デジタル田園都市～

開催の経緯

多くの人々が訪れ、大盛況に終わった国際園芸博「浜名湖花博」。「浜名湖花博2024」はそのレガシーを受け継ぎ、節目となる20周年を記念して開催します。花のあるライフスタイルとともに、人と人をデジタルでつなぎ、より豊かな暮らしを創造していく。今回のテーマにはそんな思いが込められています。

浜名湖ガーデンパーク



●石原和幸氏監修 記念庭園の「汽水園」

「緑の魔術師」石原氏監修の庭園。水路沿いのエリアと枯山水のエリアが創り出す、富士山から流れ出る清らかな水の風景と季節の移ろいを楽しめます！



展望塔からも地上の花景色を楽しめます



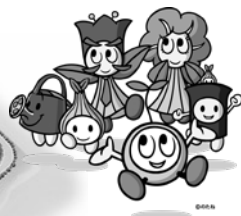
石原 和幸氏



©Immersive Museum

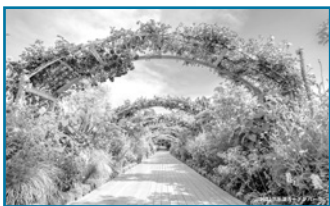
●東海地方初！ イマーシブミュージアム

最新鋭のデジタル技術を使った音と映像とともに、花咲く印象派の絵画の世界に没入できる新感覚な体験を！(別途料金)。映像の実物(花)を園内でも鑑賞できます



●印象派庭園 花美の庭(花の美術館)

彩りが美しいバラのアーチが5月頃に見頃を迎えます。その他スレンや藤の花など、訪れる時期によって景色が移り変わる庭園は見どころ満載



花織り畑

4月/ネモフィラ
5月/ヒマワリ

ローズガーデン

5月/バラ



ペット連れ
(犬のみ)もOK!

●フラワーガーデン コンテスト

著名デザイナーが多数参加するガーデンコンテストを同時開催

はままつフラワーパーク



●吉谷桂子氏監修 「フラワーフォレスト」

ガーデンデザイナーの吉谷氏が監修。足元から頭まで花と自然の美しさに包み込まれるような世界観を堪能できる新感覚の庭園です！

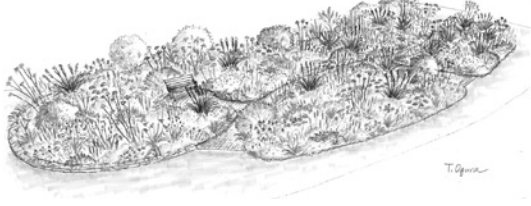


吉谷 桂子氏

しだれ桜や宿根草、球根などさまざまな植物を1万本以上植え、いまだかつて見たことのない景色を目指してデザインしました。360度花に包まれた写真を撮っていただきたいと思いますので、ぜひ、会場までお越しください。

●はなのほら

宿根草など多様な植物を取り入れた生物多様性を育むガーデン。監修は浜松市出身のガーデンデザイナー小倉珠子氏



●ビッグウォーターファンタジア 「花の仲間たち」 期間限定



噴水地に国内最大級のウォータースクリーンを設置。花や緑に関連するキャラクターが映し出されます。音楽とともに迫力満点の噴水ショーを楽しみましょう

●花みどり映像館

360度映像で花や緑に囲まれた感覚を体験できる特設シアター。フラワーパークの美しい花々を体感できます



●花みどりの移ろい

桜とチューリップ→藤→バラ→アジサイ。期間中は、季節によって見頃の花が移り変わるため、行くたびに違う楽しみが味わえます

浜名湖ガーデンパーク会場

- 場所/浜松市中央区村櫛町5475-1
- 駐車場料金/普通乗用車:500円
- 東名高速道路/館山寺スマートICより約20分、浜松西ICより約25分
- 最寄り駅/JR舞阪駅
※開催期間中は直通バスを運行予定
- 連絡船/浜名湖岸の棧橋(弁天島・浜名港・海湖館)から運航予定
- ※ガーデンパークは開催準備のため4月5日(金)までは休園となります

アクセス



はままつフラワーパーク会場

- 場所/浜松市中央区館山寺町195
- 駐車場料金/普通乗用車:200円
- 東名高速道路/館山寺スマートICより約5分、浜松西ICより約15分
- 新東名高速道路/浜松いなさICより約30分
- バス/JR浜松駅北口バスターミナル1番乗り場より遠鉄「館山寺温泉行き」に乗り、「フラワーパーク」バス停下車(所要時間約40分)

チケットはこちら！

【前売り入場券 販売所】

コンビニ、はままつフラワーパーク正面ゲート窓口 など **スマホでも購入できます！**

詳細は
こちら



【2会場のセット入場券がお得！】

	前売り	当日
大人	1200円	1700円
小・中学生	600円	850円

さらにお得な
前売りキャンペーンも
実施予定！

TGC
SHIZUOKA 2024
for SDGs
TOKUOKU COLLECTION

浜名湖花博2024がSDGs推進
TGC しずおか 2024で紹介されます！

【問い合わせ】 ●浜名湖ガーデンパークについて
●はままつフラワーパークについて

浜名湖花博20周年記念事業実行委員会(県部会)
浜名湖花博20周年記念事業実行委員会(市部会：浜松市緑政課)

☎053(482)7350 FAX 053(482)7368
☎053(457)2586 FAX 050(3535)5217



今年4月
開校“私の学び”で
未来へ羽ばたけ!

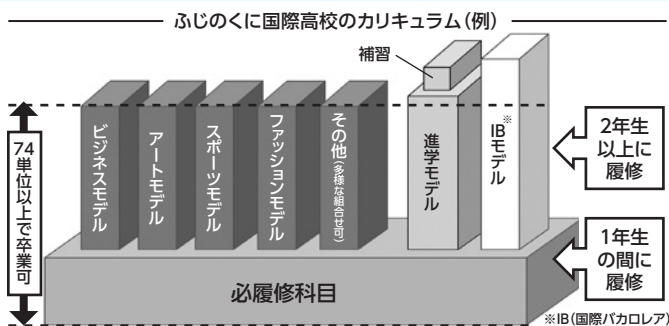
ふじのくに国際高校

グローバル化や少子化など、社会が著しく変化するこの時代、多様な学び方が求められています。令和6年4月、島田市金谷に県立「ふじのくに国際高校」が開校します。自由に主体性が尊重される新しい学校で、未来の可能性を広げてみませんか?

学校紹介
ムービーはこちら

どんな高校?

ふじのくに国際高校は、フレックスタイム制です。制服がなく、大学と同じように自由に時間割を組むことができ、「ファッションやスポーツについて学びたい」「海外の大学に進学したい」など、生徒自身が目標を立て、探究的に学びを深めていく高校です。また、県内の公立高校としては初めて、世界的に評価の高い「国際バカロレア教育」の導入を目指しています。



◆4つの特長

時間割が自由!

- ・登下校の時間が選べるので、自分の時間が確保できる
- ・3年で卒業か、ゆっくり4年で卒業かを選べる

校則がシンプル!

- ・私服登校で、アルバイトなどもOK

多種多様な選択肢!

- ・大学進学その他「ビジネス」「アート」「スポーツ」「ファッション」など関心に応じた学習が可能

質の高い教育を導入!

- ・「国際バカロレア教育」の導入に向けて準備中

◆時間割のイメージ(1年生の場合)

例1 国公立大学進学希望者

学校生活 8:45~14:35(3年で卒業)

	月	火	水	木	金
1・2 時限	数	英	総	数	英
3・4 時限	情	公共	国	情	公共
5・6 時限	化	体	論表	化	保
7・8 時限					

各90分

例2 朝の時間に余裕がほしい

学校生活 10:35~16:25(3年で卒業)

	月	火	水	木	金
1・2 時限					
3・4 時限	国	英		国	英
5・6 時限	理	体	公共	理	保
7・8 時限	芸	数	総	芸	数

各90分

例3 昼は別の活動に集中したい

学校生活 17:25~20:45(4年で卒業)

	月	火	水	木	金
5・6 時限					
7・8 時限					
9・10 時限	保	言	情	体	国
11・12 時限	英	数	総	英	数

各90分

個別相談会を開催!

- 日時 1月11日(木)、12日(金)
16時~17時の間で都合の良い時間にお越しください
(申し込み不要)
- 会場 県立金谷高等学校
- 問い合わせ ☎0547(45)4155(金谷高校・教頭)

県立ふじのくに国際高等学校

- 場所 島田市金谷根岸町(現在の金谷高校所在地)
- 設置学科 普通科(単位制)
- 募集定員 160人(4学級規模)
- 詳細はこちら▶



今、注目の国際バカロレア教育

国際バカロレア(IB)教育は、スイス・ジュネーブの非営利組織「国際バカロレア機構(IBO)」が提供する教育プログラムです。国際的な視野で行動するための能力を養うとともに、試験で一定以上のスコアを取ると、国内外の主要大学への入学が有利になることなどから、世界的に注目されています。現在、ふじのくに国際高校は候補校(※)として、令和8年までの認定を目指しています。

世界に認められた
質の高い教育!国内外の有名大学
への進学に有利!

IBの魅力を教えてもらいました

IB資格でオーストラリアの大学へ進学!

横浜国際高等学校卒業生 野見山 彩さん

もともと留学に興味があり、日本の高校卒業資格に加えてIBを取得できる横浜国際高校でIBを履修しました。友人とのディスカッションやプレゼンをメインとする探究的な学び方に慣れるまで大変なこともありましたが、刺激的で多くの学びを得た3年間になりました。IBで養ったコミュニケーション能力や探究力を生かして、今はオーストラリアの大学で観光学について勉強しています。



グローバル社会を見据え、考える力を鍛えるIB教育

山梨県立甲府西高等学校 国際バカロレアDPコーディネーター 野崎 康子教諭

生徒は物事への疑問や社会の課題を見出し、討論を重ねて深く追究していきます。授業は、受け身ではなく自ら考えて伝えていく姿勢が大切です。IBの取り組みが学校全体に波及して海外進学を含む進路実現につながっています。違いを尊重し、それぞれの正しさを認めるIB教育は、これからの社会に必要な学びであると考えています。



さらにフカボリ!!

野崎先生に聞いた!
こんな授業を
行っています!詳細は
こちら

●静岡大学との連携



ふじのくに国際高校は、静岡大学と教育連携の協定を結んでいます。協定により、今後は静岡大学の教授や学生が授業に関わったり、高校生と大学生による協働フィールドワークを行ったりと、より深く探究的な学習が可能になることが期待されています。

●一期生の出願を受け付けます!

◆一期生のみ、国際バカロレア教育を履修する場合は、4年で卒業になります。

出願期間 2月19日~21日(21日は正午まで)

試験日 3月5日(学力検査)・6日(面接)

【問い合わせ】 県高校教育課 ☎054(221)3152 FAX 054(251)8685

(※)ふじのくに国際高等学校は、国際バカロレア(IB)ディプロマ・プログラムの候補校(★)です。本校はIBワールドスクール(IB認定校)としての認定に向けた申請段階にあります。IBワールドスクールは、「質の高い、チャレンジに満ちた国際教育に信念をもって取り組む」という理念を共有する学校です。ふじのくに国際高等学校も、このような教育に取り組むことが、生徒にとって大切であると信じています。

(★)IBの「初等教育プログラム」(PYP)、「中等教育プログラム」(MYP)、「ディプロマ・プログラム」(DP)の3つのプログラム(および「IBキャリア関連サーティフィケート」)を実施することができるのは、国際バカロレア機構に認定された学校のみです。候補校であることは、IBワールドスクールとして認定されることを保証するものではありません。

新春

知事インタビュー

富国有徳の「美しい“ふじのくに”」づくり ～東京時代から静岡時代へ～

令和6年の幕開けにあたり、今年の県政のビジョンや抱負などについて、元静岡新聞社論説委員長でSBSプロモーション常務取締役の中島忠男さんが聞きました。



東アジア文化都市で「日本の代表」として魅力を発信

中島 昨年は不安定な国際情勢による世界的な物価高騰、記録的な猛暑や大雨に見舞われた一年でした。一方、静岡県では富士山世界文化遺産登録10周年の記念すべき年に、東アジア文化都市として一年を通して県内各地で文化活動が開催されました。アフターコロナ時代の幕開けにふさわしい一年だったのではないのでしょうか。

知事 本県は昨年、他の地域と同様、台風、猛暑、豪雨、物価高騰などで打撃を受けました。そのような中、静岡県が政府から日本の「文化首都」に選ばれました。それを主体的に受けとめて、食・スポーツ・文化・芸術・芸能など、多種多様な文化イベントを展開し、約1000の事業件数、約880万人の参加者があり、大成功でした。文化は人々の情操を養い、地域社会を平和にする力があります。本県の成功を受け、文部科学大臣は「レガシー創出も含めた本事業のさらなる充実に努める」と、昨年11月の官邸での全国知事会で明言されました。県民各位のご協力に改めて感謝をささげます。今年、本県の文化に磨きをかけ、世界に誇るSDGsの先進県として、また平和な地域としてのモデル県にしたいと思っています。

和食を通じ「ガストロノミーツーリズム」を推進

中島 アフターコロナを迎え、インバウンドは回復傾向にあります。和食は世界的に人気となっていることに加え、本県は今年富士山静岡空港も開港15周年を迎える他、3月からは20周年の節目を迎える「浜名湖花博2024」が始まります。「東アジア文化都市2023静岡県」で再認した本県の魅力を



SBS プロモーション常務取締役 中島 忠男

静岡新聞社政治部記者として川勝知事の初選当時から県政を取材。同社政治部長、論説委員長などを経て昨年6月より現職

どのように発信し、交流拡大へとつなげていけますか。

知事 和食のユネスコ無形文化遺産への登録が追い風になりました。海外で和食店が増えています。令和5年の和食の海外店舗数は18万7000店で、令和3年の約15万9000店から約2割増えました。ヨーロッパでは約1万6200店、北米では約2万8600店、アフリカや中東にも登場しています※。和食は、盛り皿を含め目で楽しみ、季節を味わい、おいしくバランスの取れた食文化です。旬の食材を大事にするのは、常に若返る「常若(とこわか)」を尊ぶ日本の文化に由来しています。和食の基本形は一汁三菜と言われます。「一は二を生じ、二は三を生じ、三は万物を生ずる」という古典の言葉のとおり、三菜とは多菜のことです。本県は日本一多彩な食材に恵まれており、和食だけでなく、外国人の県民も多く、国際色豊かで多彩な食文化を楽しめます。「浜名湖花博2024」は、デジタル実装を取り込みながら、花も実(食文化)も楽しめるものにします。

中島 和食は日本の文化であるとともに、人と人をつなぎ平和を導く「和の食」でもある気がします。教育や観光とも一層結び付きを深めれば、本県の魅力を発信する格好の素材だと思います。

知事 「ガストロノミー」とは食文化のことですが、食文化を観光と結び付けるガストロノミーツーリズムを積極的に推進しています。本県は食材にも観光資源にも恵まれています。楽しい旅とおいしい食事は人を幸せにしますから、食材生産者、料理人、食の研究者、観光業者などと連携し、魅力的な食文化と景色をPRし、来静者に「訪れてよし」の感動体験を提供し、「和の食の都づくり」を目指します。

デジタル化が可能にする多様なライフスタイル

中島 静岡県は若年層の県外転出を主因として人口減の傾向にあるものの、子育て世代や高齢者層の転入は増加しています。本県に関心を持っていただいた人たちの移住の決断を後押しするには、住まいや仕事、教育、コミュニティーなどをサポートする総合的な施策が不可欠です。新年にあたり、人口増加策への決意をお願いします。

知事 「30歳になったら静岡県!」に取り組んだ結果、3年連続で過去最高を更新し、2020年に約1400人が移住、そのうち81%以上が30代前後、2022年には2600人台に大幅に増加し、そのうちの83%以上が30代前後の世代でした。子育て世代が静岡県に移住してきています。

中島 子育て世代に選ばれる県なのですね。

知事 Uターン、Iターンなどさまざまですが、子育て世代をターゲットに「住んでよし」をPRしています。例えば、遠回りのようですが、数年前から県内高校生の卒業時に「ふじのくにパスポート」のカードを配布しています。県を出た若い世代がカードから常に静岡の情報にアクセスできる仕組みです。その他、県外の諸大学との就職支援協定、空き家の活用、リフォーム支援など、市町や地域団体などと連携しながら、本県の魅力である「住んでよし、働いてよし」を発信しています。

中島 デジタル化によってリモートワークなども可能になり、働き方も多様化してきましたね。

知事 農繁期と農閑期のある農業では農閑期に副業でワラを編んだり工芸品を作ったりするのが当たり前で、副業・兼業という表現が適切かどうか分かりませんが、多くの職種でフレキシブルに時間を使える時代になりましたので、副業・兼業が増えてもいいと思います。オンラインで仕事をし、気分転換に農作業をする人がいてもいい。デジタル化のおかげで働き方の選択肢が増えていきます。

中島 最近は「半農半漁」から転じた「半農半X」の働き方が広がっています。兼業部分のXは、例えば創作の仕事やNPO活動でもいい。地域おこしの起業は大歓迎でしょう。刺激を受けた住民が地域の良さを再認識する契機にもなります。

知事 世の中には社会に役立つ才覚を持つ人がいます。各人の才覚が生かせるように兼業を認める企業が増えればいいですね。その一助として、若者のUIターン就職支援、女性・外国人支援など、県内企業への就職、起業、テレワークといった多様な働き方ができる環境の整備を行っています。働き方の改革は生活スタイルの一新でもあります。衣食住の生活スタイルのうち、「食」は心身を健康にする消費です。「衣」の消費は自己表現です。最大の消費は「住」です。家が広くなると、誰もうれしい。住まいが広くなると、耐久消費材への個人消費がおのずから増えます。個人消費が増えると、生産が活性化します。コロナ禍で、東京一極集中の「密」のため、都民の感染者数は全国最高でした。本県は、密のない環境に恵まれ、豊かな食材だけでなく、ゆとりある暮らし空間を持てるという強みがあります。その強みを最大限に生かして「東京時代から静岡時代へ」を加速させます。

物流の活性化で脱炭素、貨物ターミナルを整備

中島 経済活性化の話になりました。かつて厳し

い経営環境にあった貨物輸送や海運が、世界的な脱炭素への動きや物流改革の中で経済を支える基盤として再評価されています。鉄道高架に伴う沼津駅周辺総合整備事業が進展する沼津市は東名にも新東名にもアクセスに優れ、田子の浦港を含めた県東部地域は、わが国の最先端の物流基地になる条件を満たしていると感じます。JR新貨物ターミナルを活用した今後の物流の活性化策についてお聞かせください。

知事 物流は劇的に変化しています。脱炭素化や省エネ化も物流に影響しており、特にトラック輸送の運転手の不足が「2024年問題」として浮上しています。長距離輸送ではトラックから舟運や鉄道へのシフトが有効です。沼津の新貨物ターミナルは首都圏への要の位置にあり、トラックと鉄道のモーダルシフトの理想的拠点になり得ます。沼津ターミナルは最新式の設備を備えており、平時の物流拠点、有事の防災物流の拠点として期待できます。

未来を担う有徳の人づくり

中島 人の流れも生まれますね。今後、静岡時代を担っていくためには、未来を担う有徳の人づくりが大切です。多様性に富み、誰もが幸せを実感できる社会の実現に向けた取り組みについてお聞かせください。

知事 裾野市に未来都市「ウーブン・シティ」が建設中です。いずれ世界から有能な人材が移住してきます。彼らの関心事は三つです。一つ目は日々の買い物、二つ目は病気の際の医療、三つ目は子どものいる移住者にとっては教育機関です。買い物は心配いりません。医療についてもバーチャルメディカルカレッジが奏功して医師定着率が約8割と高く、大丈夫です。課題は三つ目の国際的に通用する教育機関です。幼児教育・義務教育・高校へと進んだ後の出口にある大学の国際化です。本県は日本の真ん中に位置する優位性があり、また、ものづくり県です。夢ですが、実学を柱にしたインターナショナル・ユニバーシティが本県にあれば、世界の若者が留学してきます。昨年、CNF(セルロース・ナノファイバー)の国際シンポ・展示会が富士市でありました。海外の学者のCNFのプレゼンは有益でしたが、国内企業三社のプレゼンはいずれも見事で、社会実装と密着しており、学ぶに値する教育的なものでした。国際的教育に資する企業が本県にはたくさんあります。英語をツールにすれば、世界各地の青年が本県の実学を学ぶためにやってきます。実学のインターナショナル・ユニバーシティは最高の夢です。

中島 知事は著書で「静岡県を日本の理想郷にする」と記されています。有徳の人づくりですね。

知事 『日本の理想 ふじのくに』は知事としての初心を書きました。そこに込めた思いの一部は実現しています。静岡県と山梨県は“富士(ふじ)の国(くに)”を公式に自称するようになりました。富士山は日本のシンボルですから“富士(ふじ)の国(くに)”とは日本のことです。私は常に静岡県が日本のために何ができるかを考えて県政に打ち込んでいます。近年の中部横断自動車道の開通で交通の利便性が向上し、静岡・山梨・長野・新潟の四県で平成26年から「中央日本四県サミット」を開催し、観光周遊エ

リアとしての結び付きが強くなり、一体感が醸成されつつあります。昨年、佐渡金山と土肥金山を海路で結ぶフェリー会社同士が協定を結び、二つの金山を陸路で結ぶルートを「黄金KAIDO」と名付け、観光誘客プロジェクトを始めたところ、大好評でした。黄金KAIDOは、そば・日本酒・ワインなどの食の街道でもあり、景色も素晴らしい。

中島 どの県も景色が美しい。まさに絶景街道でしょう。

知事 日本の誇る山岳の絶景街道です。洋上から富士山を仰ぎ見る駿河湾フェリーや、高速道路で国立公園の日本アルプスや山岳群を見ながら四県を縦断し周遊する「黄金KAIDOプロジェクト」は圏域づくりへの発展の可能性を秘めています。

安全・安心な地域づくり

中島 ゲリラ豪雨をはじめ、近年の自然災害は想定を超える規模となっています。また、発生が危惧されている南海トラフ巨大地震など、自然災害への備えや減災に向けた対応が求められています。市町と連携したリスク管理や、県民の安全・安心を守るための取り組みや考えをお聞かせください。

知事 令和3年7月の熱海市伊豆山の土石流災害で多くの犠牲者が出たことは言葉にならないほど無念でした。二度とあのような悲劇が起こらないように、本県は全国で最も厳しい盛土条例を制定するとともに、「盛り土110番」を設置し、県民、行政による不適切な盛土の通報、監視体制を強化しました。昨年5月から施行された盛土規制法については、運用開始に向けて、準備を行っています。南海トラフ地震に対しては「地震・津波対策アクションプログラム2013」の取り組みを10年間進めた結果、国が想定した10万人超の想定犠牲者数を約2万人にまで減らしました。今後「自助、共助、公助」の自助の強化を図り、市町と連携して「わたしの避難計画」の普及に努め、避難が難しい人や在宅避難者の避難計画を含めて、県民一人一人の防災意識の向上を目指します。

政令市と連携した未来都市構想

中島 県と静岡、浜松の両政令市との意思疎通が今、活発になっていますね。連携によって全国最先端の実のある施策が展開されることを期待しています。例えば清水港は富士山を仰ぐ景勝地であり、エネルギーの拠点でもあります。最先端の学問の知識が集う場にも成り得ます。

知事 日本一深い駿河湾、日本最大の汽水湖の浜名湖などの特色ある海洋環境と多様な海洋生物など、海の資源を活用し、海洋の産業振興と環境保全の世界的拠点を目指す「MaOI(マオイ)プロジェクト」に力を入れています。令和5年5月にはMaOI機構の五條堀孝研究所長の下「ブルーエコノミー駿河湾国際ラウンドテーブル」を開催しました。政府が進める「デジタル田園都市国家構想」は、ポストコロナ時代の新しい社会づくりですが、世界で最も美しい湾に認定されている駿河湾を舞台に、海洋版デジタル田園都市国家構想のモデル構築に向けて取り組みます。



静岡県知事 川勝 平太

生涯スポーツを推進 新時代の地方自治

中島 提案があります。かつてバリアフリーの考え方で段差をなくすなどの社会生活上の物理的障害を取り除く取り組みが、全ての人に公平で優しい「ユニバーサルデザイン」のまちづくりにつながりました。同様に、注目が高まる「ふじのくにパラスポーツ推進コンソーシアム」の考え方は、老若男女が気軽に運動を楽しめる環境整備につながっていくでしょう。浜松市で県の新球場の建設計画がありますが、例えば、この建設計画を、県と浜松市が政策目的を補完し合って協働する「スポーツ未来都市」といった考え方に昇華させ、パラスポーツの拠点化を含めた施設構想を描いてみてはいかがでしょうか。

知事 パラスポーツの拠点づくりは喫緊の課題です。浜松の新球場は地元から多目的ドーム型スタジアムの要望をいただいております。ドームになれば、野球以外の使い方もできます。静岡は、冬に積雪がなく、春夏秋冬いつでも好きなスポーツに親しめます。パラスポーツを含むスポーツに誰もが親しめるように応援します。老若男女誰もが自分に合ったスポーツに親しむことが健康の保持にも有効です。県全体で「スポーツの聖地づくり」を進め、「生涯スポーツ県」を目指し、スポーツを軸に食文化・医療・温泉・観光などと結びつける総合産業化を模索中です。

中島 裾野市のウーブン・シティや、沼津市の新しい物流基地。それから海洋版デジタル田園都市国家構想や生涯スポーツ。未来志向の取り組みを推進していただき、全ての県民が生き生きと暮らす“ふじのくに”づくりが一層進展する年にしていただきたいと一県民として願っています。ポストコロナの歩みを確実にして、飛躍が求められる新年。県民へのメッセージをお願いします。

知事 富士山が世界文化遺産になった月からの「世界クラスの資源・人材群」への登録数は150件に上ります。1カ月1件以上のハイペースです。今や日本を代表する世界クラスの地域です。どこに出しても恥ずかしくない日本の理想郷とも言えます。ラグビーのワールドカップ、東京オリ・パラ、東アジア文化都市など、輝かしい成果を発展的に受け継いで、県民の皆さまと誇りを持って共に、日本の理想郷“ふじのくに”を創り上げましょう。皆さまにおかれましては、今年もお健やかで幸せでありますよう、心から願っております。

情報ひろば

日日時 会場 対象者 定員 受付 費用 配布 申し込み 問い合わせ
マークのないものは原則無料です マークのない講座・講演会や催し・相談会は、直接会場へお越しください。
郵便番号だけのものは、所在地なしで届きます

試験

県職員採用試験(技能労務職員)

試験日／一次試験1/23(火)
会 県庁(静岡市葵区)
受～1/12(金) 必着
配 県庁、県総合庁舎、県HPなど
申・問 採用選考受験申込書・応募受理確認用のハガキを郵送、持参で
〒420-8601 県経済産業部 総務課
☎054(221)2606 ㊟054(221)3217

県職員採用試験(船員(航海))

試験日／2/1(木)または2(金)
会 県庁(静岡市葵区)
対 受験資格は選考案内をご覧ください
受～1/17(水) 必着
配 県庁、県総合庁舎、県HPなど
申・問 採用選考受験申込書・応募受理確認用のハガキを郵送、持参で
〒420-8601 県経済産業部 総務課
☎054(221)2606 ㊟054(221)3217

第3回県立工科短期大学学校 令和6年度入学者選抜試験

試験日／2/10(土)
対 詳細は募集要項をご覧ください
定130人(選考)
費 受験料1万8000円(県収入証紙)
受1/18(木)～2/1(木) 必着
配 学校窓口、郵送、HP
会・申・問 入学願書ほか必要書類を郵送(簡易書留)、持参で
〒424-0881 静岡市清水区楠160番地
県立工科短期大学学校 静岡キャンパス
☎054(345)2032 ㊟054(345)2921

防衛省自衛官候補生採用試験

区分	試験日		受付 (志願票必着)
自衛官 候補生	学科試験、 適性検査 (WEB)	2/13(火) ～16(金) (指定する1日)	1/15(月) ～2/7(水)
	□述試験 身体検査	2/13(火) ～16(金) (指定する1日)	

※詳細は自衛隊静岡地方協力本部HPをご覧ください
会 県内の基地または駐屯地など
対 年齢要件を満たす者
申・問 住所・氏名・電話番号・生年月日を電話で(電話申し込み後に志願票を提出)
自衛隊静岡地方協力本部 募集課
☎054(261)3151 ㊟054(261)3153

県立浜松技術専門学校 第3期入校試験

募集科	試験日	定員	受付(必着)
機械技術科	2/5(月)	20人	～1/29(月)
建築科		10人	
設備技術科		10人	

対 おおむね30歳まで
※詳細は募集要項をご覧ください
費 入校検定料2200円(県収入証紙)
配 窓口、郵送、HP
会・申・問 入校願書ほか必要書類を郵送(簡易書留)、持参で
〒435-0056 浜松市中央区小池町2444-1
県立浜松技術専門学校
☎053(462)5602 ㊟053(462)5604

狩猟免許試験 (わな猟、第一種銃猟、第二種銃猟)

試験日／2/18(日)
会 受験者の住所地に応じた指定会場
対 県内在住で20歳以上(わな猟は18歳以上)の方
受～1/15(月) 消印有効
費 5200円(県収入証紙)
(他の狩猟免許を有する方は3900円)
配 県農林事務所森林整備課
申 必要書類を住所地を管轄する県農林事務所(天竜農林局を除く)森林整備課へ郵送(簡易書留)、持参で
※郵送先は県HPをご覧ください
問 県自然保護課
☎054(221)2719 ㊟054(221)3278

募集

第5回ジュニアプロコン in 静岡

プログラミング作品を募集しています！
対 小学生・中学生・高校生(高専生も含み、令和6年3月末時点で18歳以下)
受～1/12(金) 申 HP申込フォームで「最終審査会・授賞式」
日3/10(日) 13時30分～17時45分
会 グランシップ(オンライン配信も実施)
申 一般観覧者の申し込みはHP申込フォームで
問 県産業イノベーション推進課
☎054(221)2609 ㊟054(221)2698
※詳細はHPをご覧ください

静岡県学生会館「富士寮」入寮者

東京都周辺の大学などに通う県内出身者のための学生寮への入寮者を募集
対 県内に自宅があり、東京都周辺の大学・専門学校に入学する男子学生
定10人(選考) 受～3/10(日)
費 月額6万7000円(月～金 朝夕2食付)、入寮時に別途7万円(施設維持費ほか)
申 住所・氏名・年齢・電話番号を電話、メールで
問 県学生会館
☎・㊟03(3941)0584
㊟fujiryo3941@gmail.com

県立静岡中央高等学校通信制 生徒募集

対 中学校卒業者(見込みを含む)、高等学校の転入学希望者、中退者など

受3/16(土)～27(水)
配 各キャンパス、郵送、説明会(1/28(日)、2/14(水))
問 各キャンパスへ
中央キャンパス
☎054(209)2431
東部キャンパス(三島長陵高等学校内)
☎055(928)5757
西部キャンパス(新居高等学校内)
☎053(595)1300
※詳細はHPをご覧ください

講座・講演会

日本語ボランティアセミナー2024

日系ブラジル人初の弁護士照屋エイジ氏の講演と地域日本語教育について学ぶオンライン(Zoom)セミナー
日1/27(土) 10時～12時30分
定200人(先着)
申・問 氏名・所属団体・緊急連絡先(携帯電話の番号)・資料を受信できるメールアドレスをメール、HP申込フォームで
県国際交流協会(静岡市駿河区)
☎054(202)3411 ㊟054(202)0932
㊟info@sir.or.jp

初級パラスポーツ指導員養成講習会

障害のある人の健康と体力の維持・増進および競技力の向上を図る、パラスポーツ指導員養成の講習会
日1/27(土)、2/11(日)、12(月・祝)、24(土)
会 県総合社会福祉会館シズウエル、静岡市中央体育館
受～1/15(月) 消印有効
申・問 住所・氏名などを郵送、メールで
県障害者スポーツ協会
☎054(221)0062 ㊟054(651)2600
※詳細はHPをご覧ください

コミュニティ・フォーラム2024

山田辰美名誉教授(常葉大学)の講演と地域活動者によるパネルディスカッション
日2/17(土) 10時30分～16時
会 富士市文化会館ロゼシアター
定250人(先着)
申・問 住所・氏名・電話番号・申込人数を電話、FAXで
県コミュニティづくり推進協議会
☎054(251)3585 ㊟054(250)8681
※詳細はHPをご覧ください

シンポジウム「災害時の知的障害・発達障害のある人への支援に必要なこと」

知的障害・発達障害のある人たちに必要な災害支援の仕組みや課題を考えます
日2/18(日) 13時～16時30分
会 オンライン(Zoom ウェビナー)
受～2/13(火)
申・問 氏名・電話番号・メールアドレスをHP

(研修・イベント)申込フォームで
県東部発達障害者支援センターアスタ
☎055(957)9090 ㊟055(957)9093

ACPノート活用推進県民セミナー

自分らしい人生を送るためのアドバンス・ケア・プランニングの実施に当たりノート活用の大切さを学ぶ
日2/23(金・祝) 13時30分～15時30分
会 ホテルグランヒルズ静岡(静岡市駿河区)、オンライン
定 会場:120人(抽選)、オンライン:制限なし
受～2/9(金)
申・問 住所・氏名・電話番号を、FAX、申込フォームで
セミナー事務局(平日9時～17時)
☎080(8756)2529 ㊟054(280)0215
※詳細は県HPをご覧ください

「子どものこころの発達研究」講演会 with ルピコ

「不登校と発達特性」をテーマに講演会とトークセッションを開催
日4/6(土) 14時～16時
会 浜松市地域情報センター(浜松市中央区)、オンライン(Zoom)
対 16歳以上 受2/1(木)～3/30(土)
定 会場:100人、オンライン:200人(先着)
申・問 氏名・電話番号またはメールアドレス・参加方法をFAX、メールで
浜松医科大学 子どものこころの発達研究センター(浜松市中央区)
☎053(435)2331(平日9時～15時)
㊟053(435)2291
㊟kodomom@hama-med.ac.jp
※詳細はHPをご覧ください

催し・相談会

8士業による無料合同相談会

県内の8士業(弁護士、公認会計士、司法書士、税理士、不動産鑑定士、社会保険労務士、弁理士、土地家屋調査士)が無料で相談に応じます
日2/3(土) 10時～15時
会 沼津労政会館(沼津市)、
県司法書士会館(静岡市駿河区)、
浜松市市民協働センター(浜松市中央区)
問 県弁護士会事務局
☎054(252)0008 ㊟054(252)7522

求職中の方・働いている方向けの 職業訓練

就職を目指す方や働きながら新たなスキルを身につけたい方向けの職業訓練を実施しています
会 県立工科短期大学学校(静岡市清水区・沼津市)、県立浜松技術専門学校(浜松市中央区)
問 県職業能力開発課
☎054(221)2821 ㊟054(271)1979

県庁 仕事スタディツアー

県職員の仕事に関心のある学生を対象とするオンライン説明会

開催日	職種
2/8(木)	午後 行政(知事直轄組織、くらし・環境部、教育委員会)
2/9(金)	午前 行政(危機管理部、スポーツ・文化観光部、交通基盤部)
	午後 行政(経営管理部、健康福祉部、経済産業部)
2/13(火)	午後 林業 水産 電気・機械
2/14(水)	午後 農業 保健師 心理・児童福祉
2/15(木)	午前 土木 建築 小中学校事務
	午後 農業土木 薬剤師
2/16(金)	午後 警察行政 獣医師

会 オンライン(Zoom) 配 県職員採用情報HP
受～1/29(月)17時
申・問 住所・氏名・年齢・電話番号・学校名・学部・学科などをふじのくに電子申請サービスで
県人事委員会事務局職員課
☎054(221)2275 ㊟054(254)3982

しずおかマリッジ 2周年キャンペーン 女性登録料 半額！

お得なこの機会に公的な結婚支援拠点へのご登録を！

通常登録料	キャンペーン 対象者
1年間:1万円 2年間:1万6000円	1年間:5000円 2年間:8000円

定300人(先着) 受～1/31(水)
会・申・問 写真付の身分証明書・独身証明書・健康保険証・本人写真・所得証明書などをHP申込フォームで
ふじのくに出会いサポートセンター(静岡市葵区)
☎054(252)3080
㊟fujinokuni_deai@tokaido-sigma.jp

しずおかマリッジ 検索 詳しくはこちら

知っていますか？ 「ふじのくにパスポート」！

静岡で育った学生が静岡を離れても「静岡県とつながっていてほしい」という思いから、高校卒業時に、「ふじのくにパスポート」というカードを配布しています。

カードに記載された二次元コードから、「ふじのくにパスポート」HPにアクセスすると、県内のお出かけ情報や就職イベントなどの情報をご覧いただけます。

今年度卒業する高校生などの皆さんに、順次配布しています。



問 県労働雇用政策課 ☎054(221)2825

●うちあけダイヤル 「学校に行くのが怖い」、「身近な人に相談しにくい」、「一人では解決できない」…そんな時、ありのままの気持ちを打ち明けてみませんか？



●しずおか子ども・家庭相談 子育て・家庭・親子関係・ヤングケアラーなどの悩みを気軽に相談できるLINEを活用した相談窓口です。受付:毎日12時～20時



●虐待かもと思ったら 189(いちばやく)番へ

最新情報は各 HP、問い合わせ先に
確認をお願いします。

県 HP の「情報ひろば」コーナーでも催しなどの情報を
公開しています。(紙面に掲載のない情報もあります)



情報ひろば

企画展「イネ・米・田んぼ

一人がつくる米 米がつくる世界」
東アジアの稲作や米食文化に焦点を当て、
「米とは何か?」を問い直します

日～3/24(日)

費 一般600円(500円)、小学生以上大学生
以下・70歳以上300円(200円)、未就学
児は無料

※()内は前売料金、20人以上の団体料金
※身体障害者手帳、療育手帳、精神障害
者保健福祉手帳を交付されている方
とその付添者1人は無料

※常設展も併せてご覧いただけます

会・田んぼのくに地球環境史ミュージアム
(静岡市駿河区)

☎054(260)7111 ㊟054(238)5870

あざれあ女性相談・あざれあ男性相談

家庭、仕事、対人関係、生き方など、さまざま
な悩みについての電話相談

●あざれあ女性相談(1/9～)

日平日(水曜日以外) 9時～16時

水曜日 14時～20時

毎月第2土曜日 13時～18時

☎054(272)7879

●あざれあ男性相談

日毎月第1・3土曜日 13時～17時

☎054(272)7880

問県男女共同参画課

☎054(221)2824 ㊟054(221)2941

ふじのくに LGBT 電話相談

性のあり方に関する悩みや困りごとについ
ての無料電話相談。秘密厳守

日毎月第1火曜日、第3土曜日

各日18時～22時

対県内在住、在勤、在学中の方

申相談内容を電話で

☎0120(279)585

※匿名 OK。ご本人だけでなく、家族、友人、
職場や学校の関係者も相談できます

問県男女共同参画課

☎054(221)2824

㊟054(221)2941

お知らせ



蜜蜂飼育届提出のお願い

蜜蜂を飼育されている方は、養蜂振興法に
より毎年、届け出が必要です

対蜜蜂を飼育されている方

受～1/31(水) 必着

配県畜産振興課 HP

日住所(1/1 現在)・氏名・電話番号・蜜蜂の
飼育計画などを蜜蜂飼育届に記載し、住
所地を管轄する家畜保健衛生所へ郵送、
持参で

※郵送先は県 HP をご覧ください

問県畜産振興課

☎054(221)2707

㊟054(273)1123

個人住民税の特別徴収制度

事業所に勤務されている方の個人住民税
は、所得税と同じように事業主の皆さまに
徴収していただくことが必要です(電子納
税も可能)。また、税額算定の基となる給与
支払報告書は毎年1月末までに従業員のお
住まいの市町へ必ず提出してください
※詳細は県 HP をご覧ください

問各市町 市町民税担当課、県市町行財政課

☎054(221)2097

㊟054(221)2776

「はたちの献血」キャンペーン

冬は献血者が少なく、血液が不足しがちで
す。特に若年層の献血が減っており、「はた
ち」の若い皆さまを中心に献血へのご理解
とご協力をお願いします

問県事業課

☎054(221)2412

㊟054(221)2199

県立森林公園

各種イベントのお知らせ

自然観察会や木工体験、ムササビ観察など、
森の自然を満喫するさまざまなイベントを
行っています!

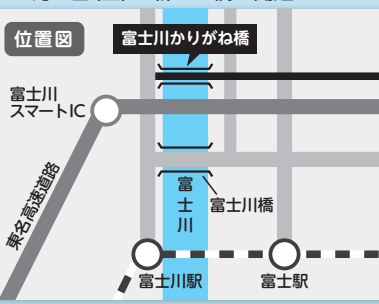
※詳しくは県立森林公園 HP をご覧ください

問県立森林公園 ビジターセンター・バード
ピア浜北(浜松市浜南区)

☎053(583)0443 ㊟053(583)2700

富士川かりがね橋開通

3月9日(土)に新しい橋が開通します



WEBから県デジタル地震防災 センターを見学できます!

3D映像による館内疑似
見学、VR映像による災害
疑似体験を公開中!



編集部から あけましておめでとうございます。
三が日に日の出を拝むことが習慣です。今年も
笑顔で楽しくがんばります!(山)

次号は、2月1日(木)発行 (新聞折り込みはありません)



WEB、最寄りの公共施設や
コンビニなどに配架される
紙面でお楽しみください。



富士山静岡空港は
令和6年6月4日で

開港15周年!

令和6年は、開港15周年アニバーサリーイヤー!
富士山静岡空港から海外旅行・国内旅行へ

国際線 台湾・ベトナムチャーター決定!

・上海線 週2便(金・日曜日)運航中!
・ソウル線 毎日運航中!

・台湾(高雄) チャーター

[1/19～3/29
静岡発旅行商品:1/19, 21]

・ベトナム チャーター(3/23, 27)

国内線 好評運航中!

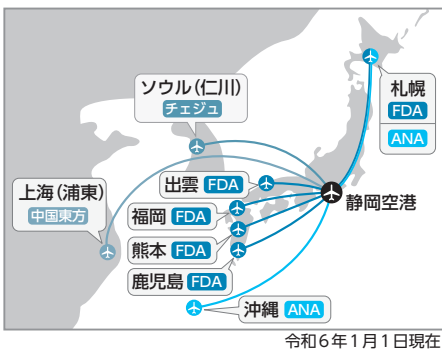
・ANA(札幌・沖縄) 1/4まで運航中!
3/1～30も運航します!

・FDA(札幌・出雲・福岡・熊本・鹿児島)
毎日運航中!

※出雲線・熊本線の冬ダイヤの運航は
1/8までとなります。



撮影者:GINGER ALE



令和6年1月1日現在

運航情報や空港のアクセス
情報などは、富士山静岡空港
HPをご覧ください ▶



富士山静岡空港サポーターズクラブ
公式LINE お友だち募集中! ▶



[問い合わせ] 県空港振興課 ☎054(221)2777 ㊟054(221)2159

遠隔操作ロボットがお出迎え

差出人 県広聴広報課
県地域福祉課

～新たな就労の形。テレワークで広がる可能性～



デジタル化の浸透により、場所を選ばず働くことが日常になった
今、遠隔操作ロボットを使った新たな就労の形が生まれようとし
ています。

働きたくても、身体・精神障害、病
気、介護、育児、高齢などの理由か
ら就労が難しく、地域社会とつな
がるにはハードルが高い方がいら
っしゃいます。家にいながら働
くことができれば…という思い
を実現するために、行政・事業者
との連携による挑戦が始まりました。
昨年12月から喫茶びあ～に
導入されたのは遠隔操作ロボット
「OriHime(オリヒメ)」。3月まで
ふじのくに福産品の商品案内を行
ってくれます。

働きづらさがある人が就労を通じ
て、自分の力を発揮できる社会に
向けた一歩。
県庁にお立ち寄りの際には、ぜひ、
お声がけください。



▲喫茶びあ～(県庁東館2階)でOriHime(オリヒメ)が
ふじのくに福産品をご紹介します

詳細は
こちら

さらにフカボリ! /
社会とつなぐ架け橋へ
～OriHime(オリヒメ)に託す思い～



令和5年度 優良図書(全42冊)が決定しました!

今回は、そのうち3冊を紹介します

優良図書ってどんな本?

子どもたちの健やかな成長を願い、県がお薦めする本です。([静岡県青少年のための良好な環境整備に関する条例]に基づき、
推奨しています)本と出会うきっかけはいろいろ。今回、紹介する本が"ステキ"な出会いとなりますように

<幼児・小学校低学年対象>

①クイズでたのしむ あんぜんえほん

宮田美恵子/著
伊藤ハムスター/絵
幻冬舎 1540円(税込価格)
76ページ



クイズ形式で、親子で学べる、安全の基礎知識がつ
まった1冊。一生役立つ"あんぜん力"が身に付きま
す。正しい知識や技能を習得し、活用する力、自ら学
び、考え、責任ある行動が取れる資質を育む作品です

<小学校中学年・高学年対象>

②戦争をやめた人たち —1914年のクリスマス休戦—

鈴木まもる/文・絵
あすなろ書房 1650円(税込価格)
32ページ



戦争中の最前線で、戦争をやめた兵士たちの真実のドラ
マ。これからの未来をどう生きるべきか、戦争が現実にと
こっている今だからこそ読みたい絵本。生命を尊重する
心、他人を思いやる心など豊かな人間性を育む作品です

受～1/22(月) 必着

応募方法/郵便番号・住所・氏名・年齢・電話番号・希望する本(①から③のうち1冊)
を、ハガキ、メールでご応募ください。(希望本1冊につき、お1人様1回の応募まで)
当選者の発表は発送をもって代えさせていただきます

〒420-8601 県社会教育課 ☎054(221)3313 ㊟054(221)3362 ✉kyoui_shakyo@pref.shizuoka.lg.jp

BOOKS

県が優良図書として

青少年に推奨した本を紹介

たより堂



<中学生・高校生対象>

③笹森くんのスカート

神戸真実/著
みずす/絵
講談社 1540円(税込価格)
208ページ



ジェンダーフリー制服を導入した学校で、夏休
み明け、笹森くんはスカートで登校を始めました。笹森くんを彼を
めぐる4人の物語。他人を思いやる心など豊かな人間性を育む作
品です

その他の優良
図書もこちらで
紹介しています



●性暴力被害者支援センター SORA 性暴力被害に遭われた方の相談窓口
です。一人で悩まずお電話ください。☎#8891(24時間365日)
SORAチャット相談はこちら▶



●DV相談窓口(女性相談センター) ☎#8008(はれれば) 配偶者や恋人などからの暴力(DV)に悩んでいませんか。
秘密はちゃんと守ってもらえます。安心して、ご相談ください。受付:9時～20時(年末年始・祝日を除く)

新春

クロスワードパズル

4文字を並べ変えるとできる言葉

答え

ヒント: 素晴らしい思い付き。「○○○○」が浮かぶ

問題

一年のスタートに、クロスワードパズルで頭の体操をしてみませんか。タテ、ヨコの
カギを解いて の4文字を並べ替えると、ある言葉になります。さて、何でしょう。

ヨコのカギ

- 童謡「浦島太郎」に出てくる言葉。
「鯛やヒラメの○○○○」
- 今年4月に開校する、ふじのくに国際高校は、
国際○○○○の認定取得を目指す(ヒントは3面)
- 雷の音のこと
- 新潟県、長野県、山梨県、静岡県の4県が協力し、
○○○○で有名な土肥(静岡)と佐渡(新潟)を結び
陸路と海路のネーミング「黄金KAIDO」(ヒントは5面)
- 「植える。育てる。伐る。使う」県産○の利用で脱炭素&
経済活性化!(ヒントは県民だより2023年10月号)

タテのカギ

- 世界文化遺産富士山の構成資産。
景観改善の取り組みから10年の節目を迎える、
三保の○○○○(ヒントは1面)
- 人々に広く知らせること。「新製品を○○○○
する」、「新居を○○○○する」
- 英語で修理すること
- 運が開け、幸せに向かうこと
- 神聖な山。富士山、白山、立山を束ねた名数を
「日本三○○○○」という

※マスには、ひらがなが入ります。



プレゼント

正解者の中から抽選で、A・B・C・Dの賞品をそれぞれ
10人の方にプレゼントします。※写真はイメージです。

ふじのくに福産品

A キーマチキンカレーレトルトパック3個セット

国産の鶏ひき肉と野菜を使い、18種類の
スパイスで味付け。1袋で1日に必要
な野菜の1/3を摂取できます

(福)共生会 ライク
☎054(347)7337 054(340)7907



B マドレーヌとジャムの詰め合わせ

自家栽培した麦を製粉したマドレーヌ
(レモン・梅)とブルーベリージャムの
セットです

(福)通江学園 ひくまの
☎053(430)1238 053(430)1228



C まつぼっくり ほのぼののハッピーセット

素朴で優しい味の7種類のクッキーを詰め
合わせにしました(中身はお楽しみです)

(福)富士市社会福祉協議会まつぼっくり
☎0545(32)0380



D 採れたてイチゴのフルーツティー&お茶漬けセット

採れたてのイチゴをまるごといただけるフ
ルーツティーと、だしをたっぷり使ったお茶
漬けです

(特非)ポトラッチ
☎0537(77)8565



応募方法

クロスワードの答え、ご希望の賞品(A
B・C・Dのいずれか)、郵便番号・住所・氏
名・年齢・職業・電話をハガキ、メール、イ
ンターネット版県民だよりの入力フォー
ムで。今月号の感想やご意見などをお
書き添えください。
※個人情報(賞品の発送と読者層の調査
のために使用します。

プレゼント応募 入力フォーム



応募先/〒420-8735

静岡県広報課県民だより
プレゼント係

✉quiz@pref.shizuoka.lg.jp

応募期限/令和6年1月15日(月)必着

※当選者の発表は賞品の発送をもって代えさせていただきます。

編集・発行/静岡県広報課 〒420-8601 静岡市葵区追手町9-6 ☎054(221)2231 054(254)4032 掲載記事・写真の無断転載を禁じます。

広告

お客さま情報やお取引の目的などの
更新にご協力をお願いいたします

金融犯罪対策には
みなさまのご協力が必要です!

金融機関からはがきや封書
をお送りしています。

詐欺グループは、一般利用者に紛れて気づ
かれることなく取引を行おうとします。
金融機関では、このような取引を検知し、金
融犯罪に利用されることを防止することに
より、お客さまに安心・安全なサービスをご提
供するよう取り組んでいます。

詐欺グループの取引と見分けるためには、
金融機関をご利用のお客さまお一人お一人
の情報を確認し、ご本人が利用している口
座であることを確認することが必要です。
(更新方法)
金融機関から「定期的なお客さま情報提供のお願い」の
ダイレクトメールが届きましたら、PC・スマートフォンなど
または書面にて、お客さまの情報に関するアンケートへ
のご回答をお願いいたします。

見ずに捨てないで!
お客さまの大切な口座を
守るための取り組みです!

※実際の取引に使用する暗証番号等の入力はありません。裏面記載のフィッシング
メールにご注意ください。
※詳しくは、はがき封書に記載の担当窓口またはお取引金融機関の窓口にお問い合わせください。

お客さまに安心・安全に
ご利用いただくためご協力をお願いいたします。

一般財団法人 静岡県銀行協会 <https://www.shizuginkyo.com/>
一般社団法人 静岡県信用金庫協会 <https://shizuoka-shinkin-kyoukai.or.jp/>

広告

農林漁業団体 に勤めていた 住所未登録の方を
探しています!

このままでは 特例一時金の
支給できません!

ご案内ができないため、

まずは、ご自身が特例一時金の対象者なのか、セルフチェック!

特例一時金の対象者は、農協、漁協、森林組合などの農林漁業団体にお勤めされた方です。
以下の項目にチェックのある方は対象者の可能性があります。

☒ 短期間でお辞めになった方

☒ ご結婚されて苗字が変わった方

☒ 県外に引越されている方

☒ 農林年金から年金・一時金をまだ受けていない方

☒ 農林年金から特例一時金の請求案内が届いていない方

お心当たりのある方は、
下記までご連絡を!

特例一時金の請求には期限があります
令和7年3月末

農林年金
住所登録センター ☎0120-199-155 [受付時間]
9時~17時(土・日・祝日を除く)

農林年金 農林漁業団体職員共済組合 東京都台東区秋葉原2-3
農林漁業団体職員共済組合 <https://www.norin-nenkin.or.jp/> 農林年金 🔍 検索

広告

外壁塗装・屋根塗装専門店

初売り

キャンペーン
2024年1月7日~31日

5人に1人は必ず当たる
無断診断+お見積り特典
ガラガラ抽選会
お見積り頂いた方にも全員に
3,000円相当の福袋プレゼント

新春お年玉大特価
外壁塗装
パック 34.8万円
限定5棟
詳細はお問合わせください

一級塗装技能士直営店
静岡外壁塗装
相談センター
株式会社ハウスケア静岡 〒420-0047 静岡県静岡市葵区清閑町 5-11

塗装をお考えの際はまずはお問合わせください。
後悔のない塗装にするためのサポートをさせていただきます。

相談 診断 見積 完全無料
営業時間 0120-114-534
9:00~18:00

広告

Olive オリーブの死亡保険

オリーブ少額短期保険 引受基準緩和型死亡保険 OL202211A-07-01

持病がある方でも 3つの告知で申し込める!

89歳まで申し込み可能!

引受基準 緩和型 死亡保険

お手頃な保険料! 保険金100万円コースの場合

男性 54歳 月々1,220円 女性 69歳 月々1,260円

※20歳~89歳までお申込みいただけ、
最長99歳まで更新が可能です。

資料のご請求、お問い合わせはこちら! /
受付時間 10:00~20:00 定休日なし ※年末年始などを除く ☎050-1868-3281

「引受少額短期保険会社」登録番号: 関東財務局長(少額短期保険)第36号 オリーブ少額短期保険株式会社 〒160-0022 東京都新宿区新宿5-17-18 H&ビル